

Технический паспорт изделия

Паспорт разработан в соответствии
с требованиями ГОСТ 2.601



Манометры-индикаторы MVI серии RM/AM



ПС-хМ.02.2024.001



ООО ЭмВиАй
119602, г. Москва, ул. Покрышкина, дом 7



Уважаемый покупатель, благодарим Вас за покупку!

Перед началом эксплуатации данного устройства, пожалуйста, внимательно прочитайте данную инструкцию и сохраните её для последующего обращения. При покупке покупателю следует проверить манометр на наличие дефектов.



Содержание

1. Сведения об изделии
2. Номенклатура
3. Назначение и область применения
4. Технические характеристики
5. Комплект поставки
6. Габаритные размеры
7. Указания по монтажу и эксплуатации
8. Условия хранения и транспортировки
9. Утилизация
10. Приемка и испытания
11. Гарантийные обязательства



1. Сведения об изделии

Изготовитель

Yorhe Fluid Intelligent Control Co., Ltd Industrial Zone, Yuhuan, Zhejiang Province, China (Промзона Чиньян, Юхуань, пр.Джезьян, Китай)

Поставщик

ООО ЭмВиАй, г. Москва, ул. Покрышкина, дом 7

2. Номенклатура

№	Наименование	Артикул
1	Манометр радиальный MVI, до 10 бар, D63 мм, с нижним подключением G1/4	RM.6310.03
2	Манометр радиальный MVI, до 6 бар, D63 мм, с нижним подключением G1/4	RM.6306.03
3	Манометр радиальный MVI, до 4 бар, D63 мм, с нижним подключением G1/4	RM.6304.03
4	Манометр радиальный MVI, до 10 бар, D50 мм, с нижним подключением G1/4	RM.5010.03
5	Манометр радиальный MVI, до 6 бар, D50 мм, с нижним подключением G1/4	RM.5006.03
6	Манометр аксиальный MVI, до 10 бар, D63 мм, подключение G1/4	AM.6310.03
7	Манометр аксиальный MVI, до 6 бар, D63 мм, подключение G1/4	AM.6306.03
8	Манометр аксиальный MVI, до 16 бар, D50 мм, подключение G1/4	AM.5016.03
9	Манометр аксиальный MVI, до 10 бар, D50 мм, подключение G1/4	AM.5010.03
10	Манометр аксиальный MVI, до 6 бар, D50 мм, подключение G1/4	AM.5006.03
11	Манометр аксиальный MVI, до 4 бар, D50 мм, подключение G1/4	AM.5004.03



3. Назначение и область применения

Манометры-индикаторы MVI - средства измерения и контроля избыточного давления рабочей среды, не подлежащие государственному метрологическому контролю и надзору.

Манометры-индикаторы используются для наблюдения за изменением величин избыточного давления без оценки их значений с нормируемой точностью.

Манометры-индикаторы не допускается использовать для измерения величины избыточного давления с нормируемой точностью хотя бы на одном пределе измерений.

В качестве рабочей среды могут использоваться любые жидкости и газы, неагрессивные к латуни и меди, с характеристиками, не превышающими значений, указанных в таблице технических характеристик.

У манометров-индикаторов MVI имеется дополнительная контрольная стрелка красного цвета, положение которой задаётся вручную для контроля отклонений избыточного давления в ту или иную сторону.

4. Технические характеристики

Характеристика	Значение
Максимальная рекомендуемая рабочая температура рабочей среды, °С	80
Максимальная кратковременная температура рабочей среды, °С	100
Диапазон температур окружающей среды, °С	-20 ... +60
Класс точности	2,5
Размер резьбы, дюйм	G 1/4"
Диаметр циферблата, мм.	50; 63
Верхний предел измерений давления, бар	4; 6; 10; 16
Наличие контрольной стрелки	Да
Рабочее давление:	
- постоянное	75% ВПИ*
- переменное	60% ВПИ*
- кратковременное	ВПИ*
*ВПИ - верхний предел измерений	

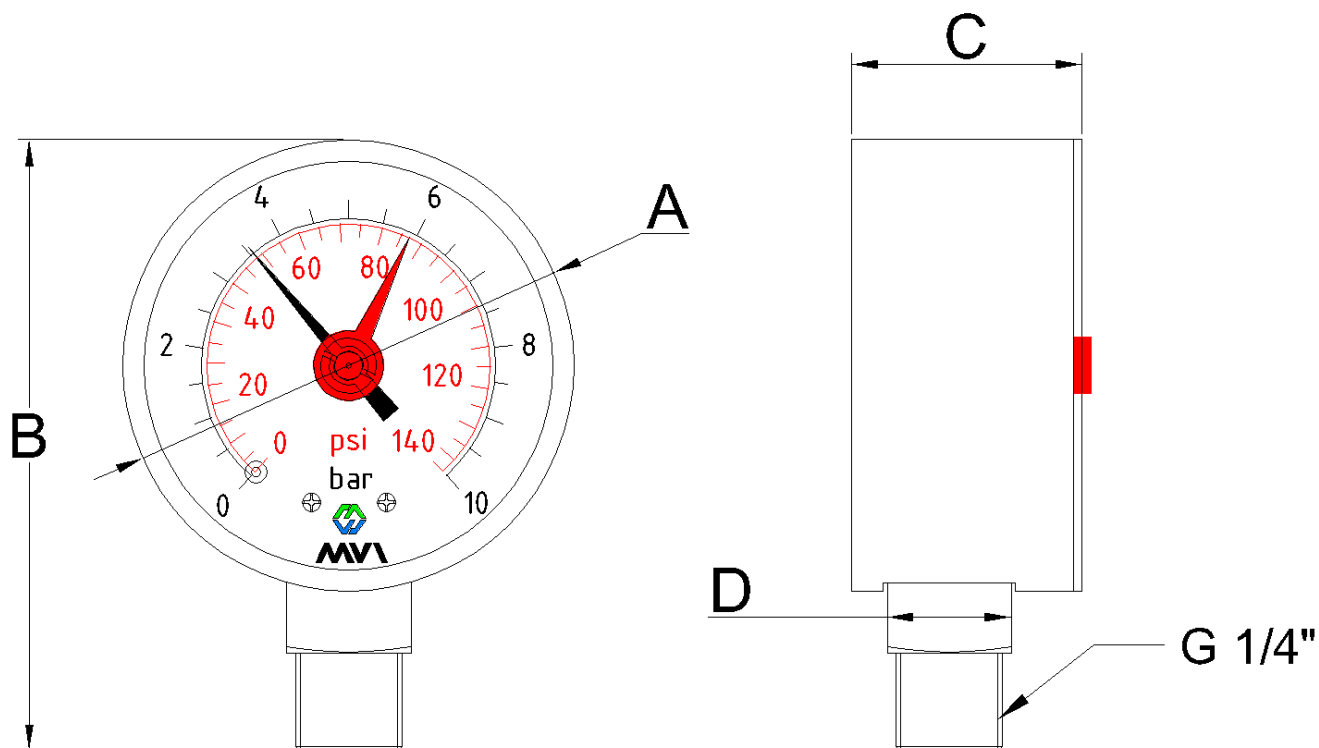
5. Комплект поставки

В комплект поставки входит:

- Манометр.
- Упаковочная коробка.
- Паспорт, руководство по эксплуатации (предоставляется по запросу).

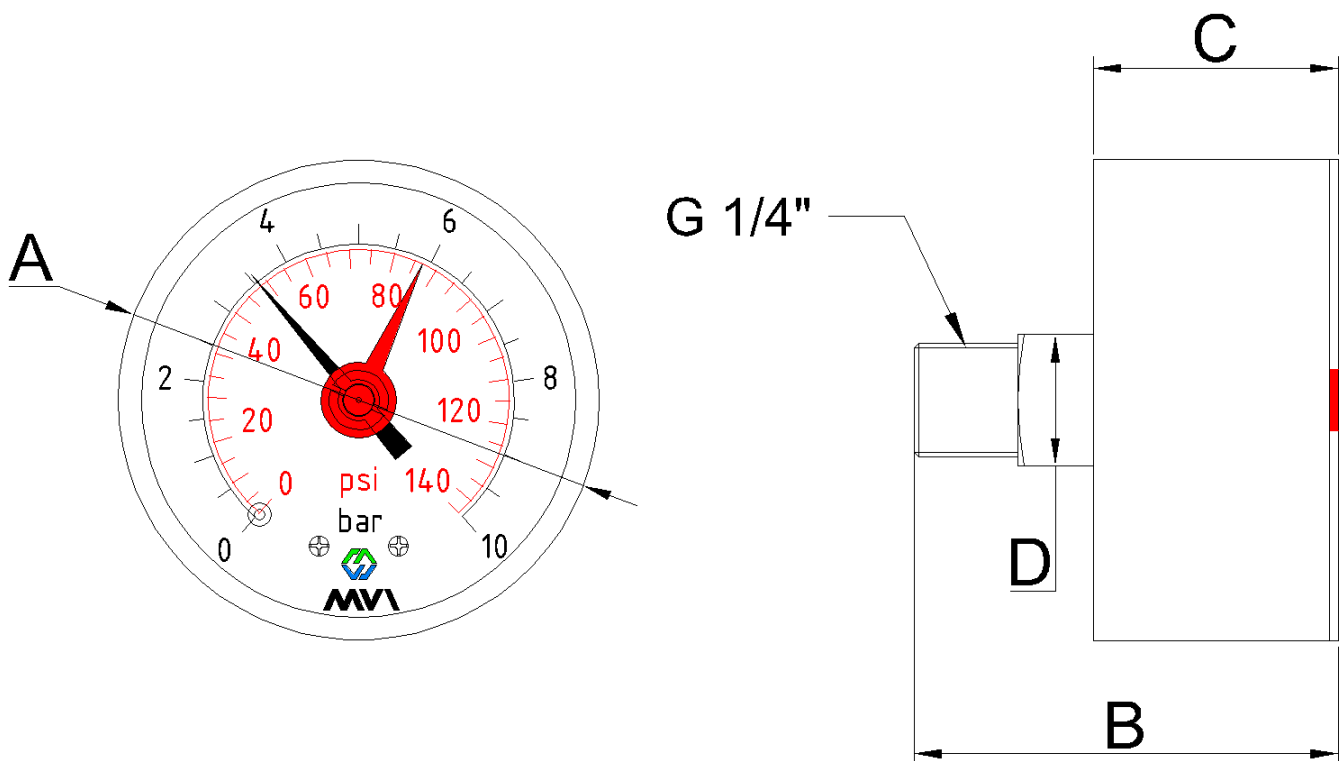
6. Габаритные размеры

Радиальные манометры



Артикул	A, мм	B, мм	C, мм	D, мм
RM.6310.03	63	83	26,8	14
RM.6306.03				
RM.6304.03				
RM.5010.03	51	69	26	
RM.5006.03				

Аксиальные манометры



Артикул	A, мм	B, мм	C, мм	D, мм
AM.6310.03	63	46	26	14
AM.6306.03				
AM.5016.03	51	44	25	
AM.5010.03				
AM.5006.03				
AM.5004.03				



7. Указания по монтажу и эксплуатации

- Перед установкой манометра-индикатора, убедитесь, что внутри труб нет никаких посторонних предметов, которые могут нарушить герметичность или повлиять на точность измерений.
- Стрелка манометра должна находиться на нулевой отметке.
- Убедитесь, что характеристики выбранного манометра-индикатора соответствуют параметрам системы.
- Место установки должно обеспечивать свободный доступ к оборудованию для проведения работ по монтажу и снятию измерений.
- Монтаж и демонтаж должны производиться при отсутствии давления в системе.
- Запрещается монтировать изделие вращением за его корпус.
- При монтаже изделий следует руководствоваться указаниями СП 73.13330.2016.
- В случае проведения гидравлических испытаний давлением, которое превышает предел измерений манометра-индикатора, требуется отключить манометры-индикаторы от системы.

7.1 Техническое обслуживание

- При нормальных условиях эксплуатации дополнительного технического обслуживания не требуется.
- Рекомендуется по мере необходимости очищать от пыли и грязи корпус и защитное стекло.
- В случае замены или необходимости демонтажа убедитесь, что система не эксплуатируется и не находится под давлением.



8. Условия хранения и транспортировки

Изделия должны храниться в упаковке предприятия–изготовителя по условиям хранения 3 по ГОСТ 15150 (таблица 13). Транспортировка изделий должна осуществляться в соответствии с условиями 5 по ГОСТ 15150 (таблица 13).

9. Утилизация

Утилизация изделия (переплавка, захоронение, перепродажа) производится в соответствии с порядками, установленными Законами РФ № 96-ФЗ “Об охране атмосферного воздуха”, № 89-ФЗ “Об отходах производства и потребления”, № 52-ФЗ “О санитарно-эпидемиологическом благополучии населения”, а также другими российскими и региональными нормами, актами, правилами, распоряжениями и пр., принятыми во исполнение указанных законов.

10. Приемка и испытания

Продукция, указанная в данном паспорте, изготовлена, испытана и принята в соответствии с действующими правилами и регламентами завода-изготовителя.

11. Гарантийные обязательства

Изготовитель гарантирует соответствие изделий техническим требованиям, при условии соблюдения потребителем условий использования, транспортировки, хранения, монтажа и эксплуатации. Гарантия не распространяется на дефекты, возникшие в случаях:

- нарушения режимов хранения, монтажа, испытания, эксплуатации и обслуживания изделия;
- ненадлежащей транспортировки и погрузо-разгрузочных работ;
- наличия следов воздействия веществ, агрессивных к материалам;
- наличия повреждений, вызванных пожаром, стихией, форсмажорными обстоятельствами;
- повреждений, вызванных неправильными действиями потребителя;
- наличия следов постороннего вмешательства в конструкцию изделия.

Изготовитель оставляет за собой право вносить в конструкцию изделия изменения.



11.1 Условия гарантийного обслуживания

Претензии к качеству товара могут быть предъявлены в течение гарантийного срока. В случае необоснованности претензии, затраты на диагностику и экспертизу изделия оплачиваются Покупателем. При предъявлении претензий к качеству товара, покупатель предоставляет следующие документы:

1. Заявление в произвольной форме, в котором указываются:
 - название организации или Ф.И.О. покупателя;
 - контактный телефон;
 - название и адрес организации, производившей монтаж;
 - адрес установки изделия;
 - описание дефекта.
2. Документ, подтверждающий покупку изделия (накладная, квитанция);
3. Фотографии неисправного изделия в системе;
4. Акт гидравлического испытания системы, в которой монтировалось изделие;

При необходимости могут быть запрошены дополнительные документы.

Гарантийный талон с указанием сроков гарантии на продукцию находится на сайте поставщика (mvi-rus.ru) в разделе «Техническая информация».



MVA